



ET SI ON PARLAIT D'AMOUR PIERROT !

Textes et dessins Vincent RINGLER





Nos remerciements vont au Professeur Thierry Leuret, secrétaire général de l'Association Française d'Urologie (AFU), et à monsieur Alain Mestre, secrétaire de l'Association Nationale des MALades du CANCER de la Prostate (ANAMACaP) pour leur fructueuse collaboration.

Merci également à Vincent Ringler, Studios Boum Bam Buzz, qui a su avec justesse mettre en récit ce sujet.

sanofi

Osons SEXprimer pour améliorer notre santé !

Quand un homme est atteint par le cancer de la prostate, il ressent souvent un sentiment douloureux d'atteinte corporelle qui inclut une souffrance intime face à la maladie mais aussi un malaise quant au devenir de sa sexualité.

Le cancer de la prostate et ses traitements quels qu'ils soient peuvent retentir sur la personne toute entière et fragiliser non seulement son intimité mais également détruire la sexualité du couple.

Il est important que toutes les personnes atteintes d'un cancer de la prostate sachent qu'il est toujours possible d'aborder le sujet de la sexualité à toutes les étapes du parcours de soins. La prise en charge de la santé sexuelle doit (devrait) être intégrée comme un soin à part entière. Des solutions sont souvent envisageables. La discussion est la première étape vers un apaisement et une amélioration de la qualité de vie.

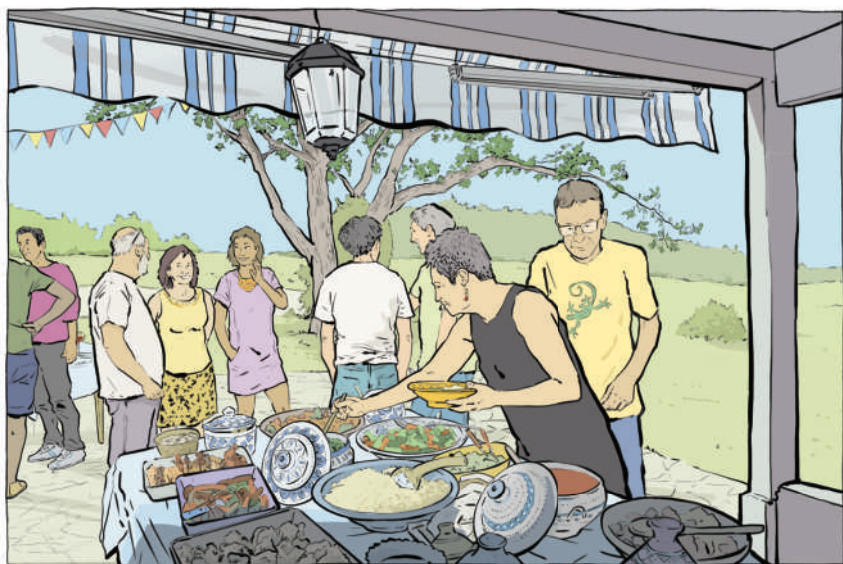
En parler permet de reprendre goût à la vie.



Professeur Thierry LEBRET
Secrétaire général de l'AFU

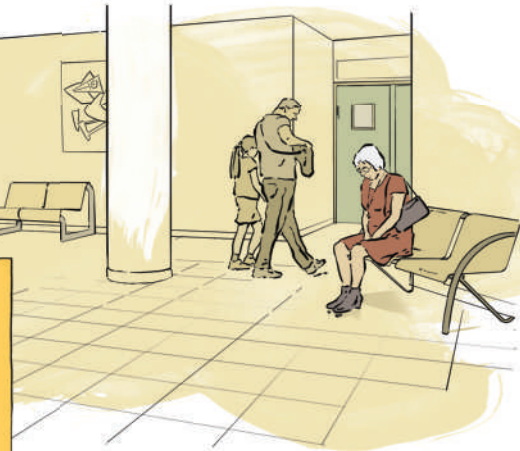
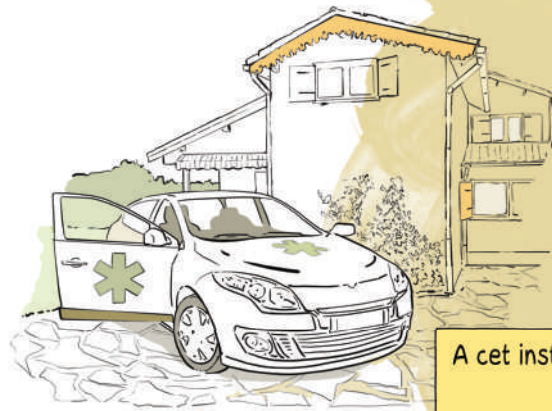
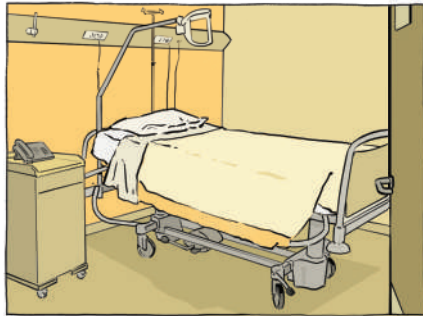
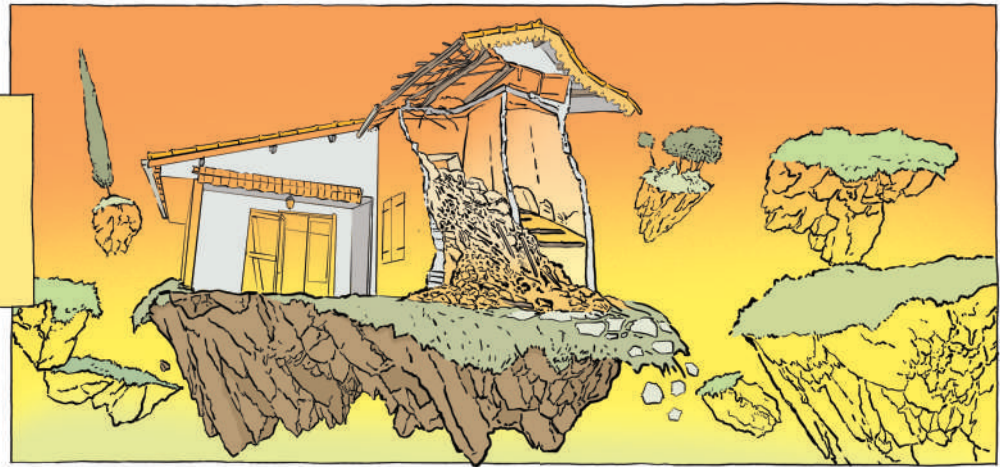


Monsieur Alain MESTRE
Secrétaire de l'ANAMACaP

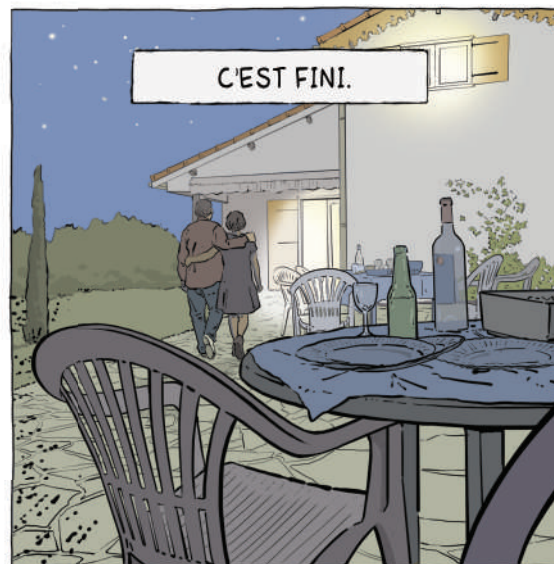


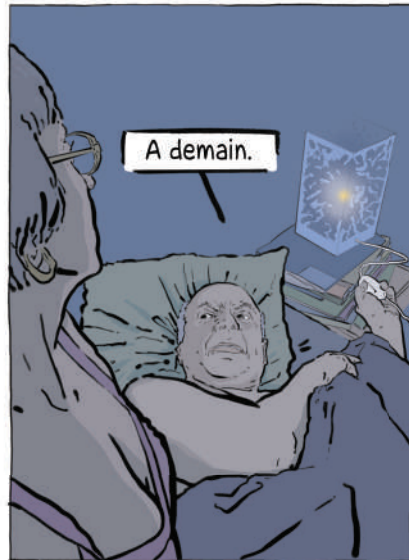
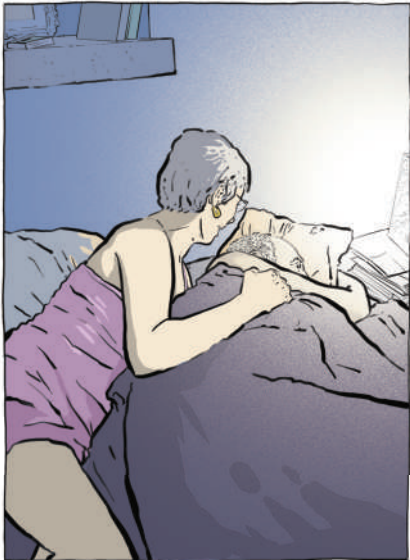
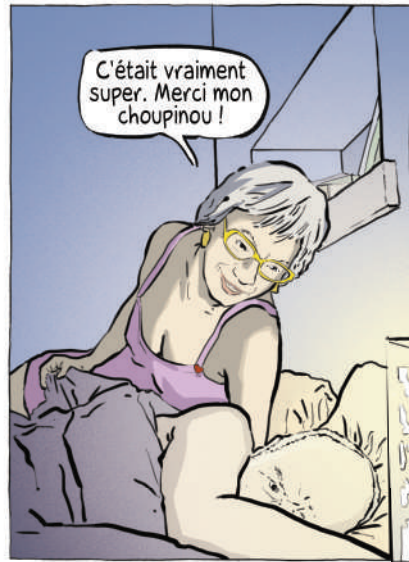
Ça faisait... pfff... depuis le jour où mon toubib m'a dit :
" Monsieur, votre taux de PSA présente une anomalie.
Un examen complémentaire s'impose : une biopsie.
Cet examen ne nous... bla bla bla ".

Tout est allé très vite et puis... VLAN, c'est tombé :
CANCER DE LA PROSTATE.



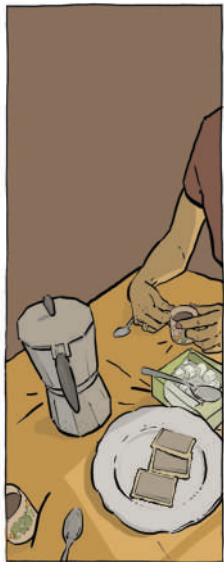
A cet instant je te jure, tout s'écroule et tu ne penses plus qu'à ça tout le temps.
TE SOIGNER, T'EN SORTIR. Y'A PLUS QUE ÇA.



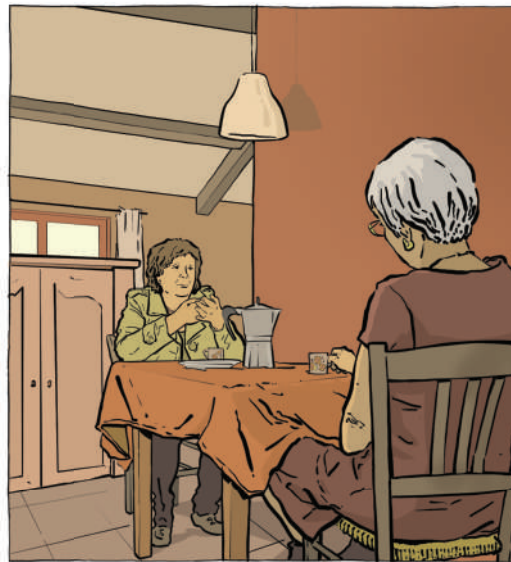


Le lendemain matin





Voilà, tu sais tout.



Tu sais, après un cancer de la prostate, les problèmes d'érection sont fréquents...



MAIS, HEU...

quand je bossais en cancéro, au moment du choix des traitements, les docteurs annonçaient pour chacun d'eux les conséquences sur la sexualité.

Oui, si je me rappelle bien, pour l'opération ça a été fait. Mais tu sais, à ce moment là, tu ne penses qu'à guérir.



Par contre aujourd'hui...



Il est suivi ?

Oui.



Depuis que c'est cicatrisé, on lui a donné un traitement parce qu'il faut vite "récupérer" sexuellement. Mais là, tout de suite, pour lui, ça n'a pas l'air de marcher,

ça le mine... et moi aussi.



IL FAUT QUE VOUS EN PARLIEZ A VOTRE UROLOGUE. IL CONNAIT BIEN LE SUJET.



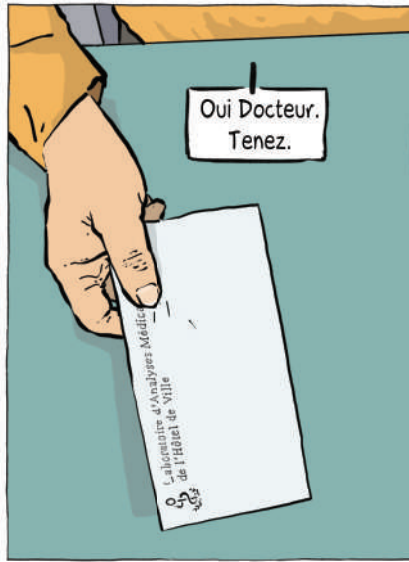
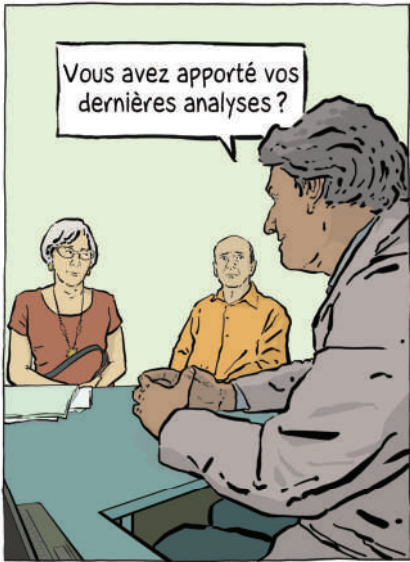
Alors pour ça, j'en veux à Pierrot...

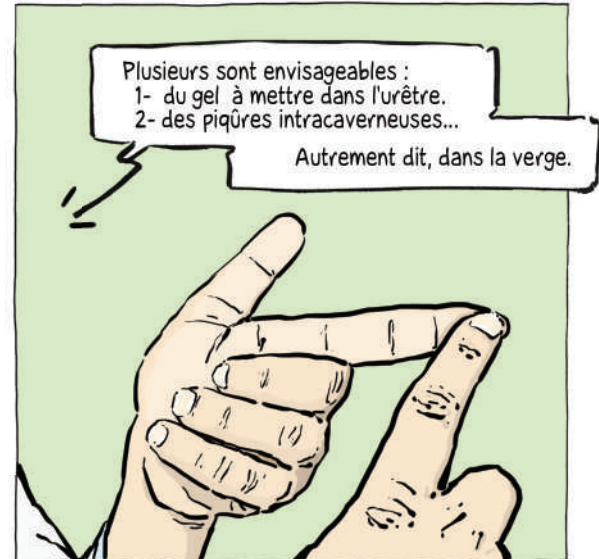





La semaine suivante










Hé !! Faites pas cette tête !
On ne vous laisse pas seuls
face à une seringue... On vous
apprend, on vous montre,
on en discute...

OK ?



Et pour finir, on a les
solutions " mécaniques ".
On peut citer le vacuum, c'est
une petite pompe qui provoque
l'érection en aspirant le sang...




Et aussi les implants. Regardez sur
l'écran, ce sont des petits " tuteurs "
gonflables ou semi rigides. On les met
en place par chirurgie.



Ah, j'oubliais... Si la pénétration
est essentielle pour vous, vous
avez également la possibilité
d'utiliser des sex toys.

Mais ce n'est pas un dispositif
médical et sur ce point vous
êtes assez grands pour vous
débrouiller...



Moi aujourd'hui, je suis là pour vous
parler des solutions et de leurs
tolérances. Et ensuite bien entendu,
vous reviendrez, on fera le point.

En effet, la sexualité
est très complexe...



**TRÈS COMPLEXE
ET ÉVOLUTIVE.**

Complexe car vous pouvez très bien avoir une harmonie du couple, du plaisir, des orgasmes... sans pénétration intravaginale.



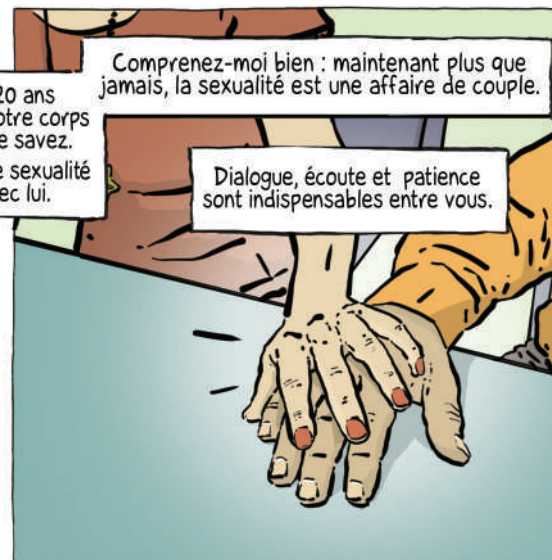
Et évolutive car après la ménopause, beaucoup de femmes sont plus enclines aux caresses, au rapprochement intime des corps...



On n'a pas 20 ans toute sa vie... notre corps change vous le savez. Dès lors, notre sexualité change avec lui.

Comprenez-moi bien : maintenant plus que jamais, la sexualité est une affaire de couple.

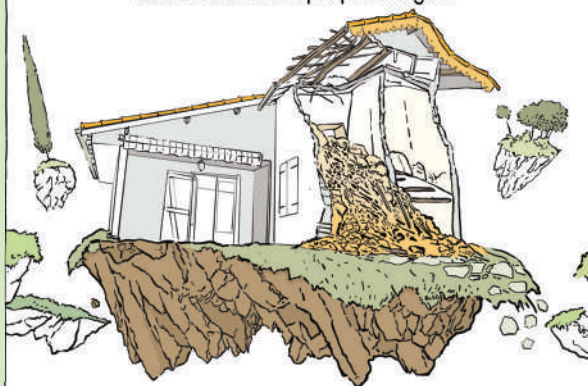
Dialogue, écoute et patience sont indispensables entre vous.



D'autant plus que si l'on a parlé des origines physiques de votre problème d'érection, on n'a pas encore parlé de ses possibles origines psychologiques.



Par "psychologique" je dis que les conséquences physiques du traitement peuvent avoir suffisamment dévalorisé votre propre image...

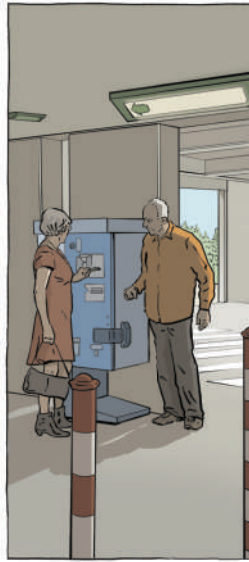


Pour certaines personnes, la seule annonce du cancer peut être suffisante...

Sur ce point, il faut savoir reconstruire une image de soi.

On va en parler et on se reverra aussi sur ce sujet.





Bon sang où j'ai mis les clés de la voiture ?



HA, ÇA Y EST !

Fanfan, je...



je... je...



Je vais conduire !



Tu sais Fanfan, il y a le physique c'est sûr. Pour l'impact psy, je ne m'en étais pas rendu compte mais...



... là juste d'en avoir discuté un peu, je me sens mieux.



Alors pour ça aussi je vais suivre ses conseils : à partir de maintenant je vais en parler !

...

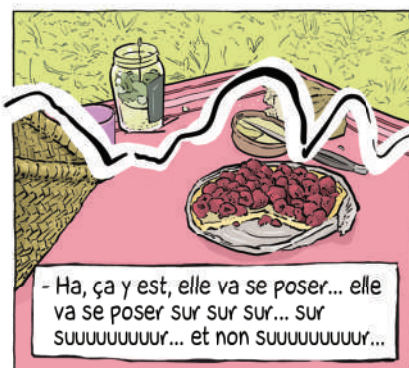
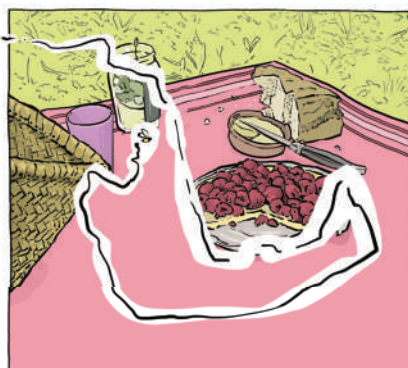
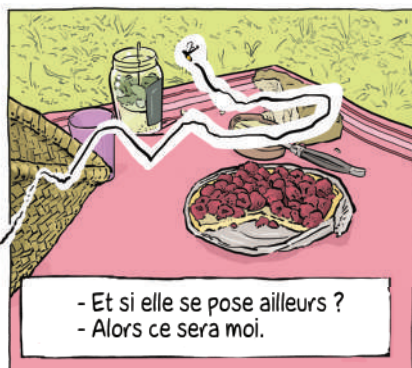
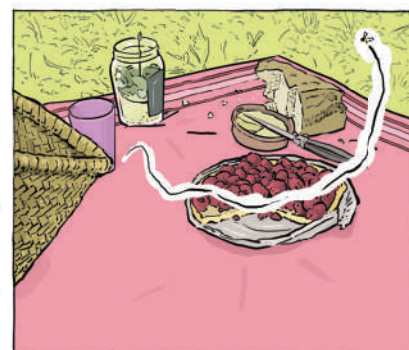
Avec toi bien sûr.



A un psy... peut-être...

...mais avant je vais aussi voir avec un proche avec qui je me sens à l'aise.

Quelques temps plus tard.



« La santé est un état complet de bien-être physique, mental et social, et ne consiste pas seulement en une absence de maladie ou d'infirmité »

*Organisation Mondiale de la Santé, Documents fondamentaux,
48^{ème} édition comprenant les amendements adoptés au 31 décembre 2014*

ET SI ON PARLAIT D'AMOUR PIERROT !

Pierrot vit avec Fanfan. Sa vie et celle de son couple vont être percutées par un cancer de la prostate.

Le cancer traité, leur quotidien s'installe dans un après où l'image de soi, la vie intime, la vie sexuelle... sont à reconstruire. Leur parcours passera nécessairement par une parole libérée.

« Nous avons l'espoir d'encourager d'une part les personnes atteintes du cancer de la prostate à ne pas rester seules et à poser des questions et, d'autre part, les professionnels de santé à bien rester à l'écoute des malades et à ouvrir leurs champs de connaissances des solutions possibles à proposer au cas de chacun ».

L'Association Française d'Urologie (AFU), l'Association Nationale des Malades du Cancer de la Prostate (ANAMACaP) et le laboratoire Sanofi ont conçu cette bande dessinée sur une volonté commune : que la prise en charge des troubles sexuels liés à l'impact du cancer fassent partie intégrante du parcours de soins et que le sujet ne soit plus un tabou.



www.urofrance.org
Maison de l'Urologie
11 rue Viète - 75 017 PARIS



www.anamacap.fr
1 bis, route de Castets
33 124 AUROS



82 avenue Raspail
94 250 GENTILLY